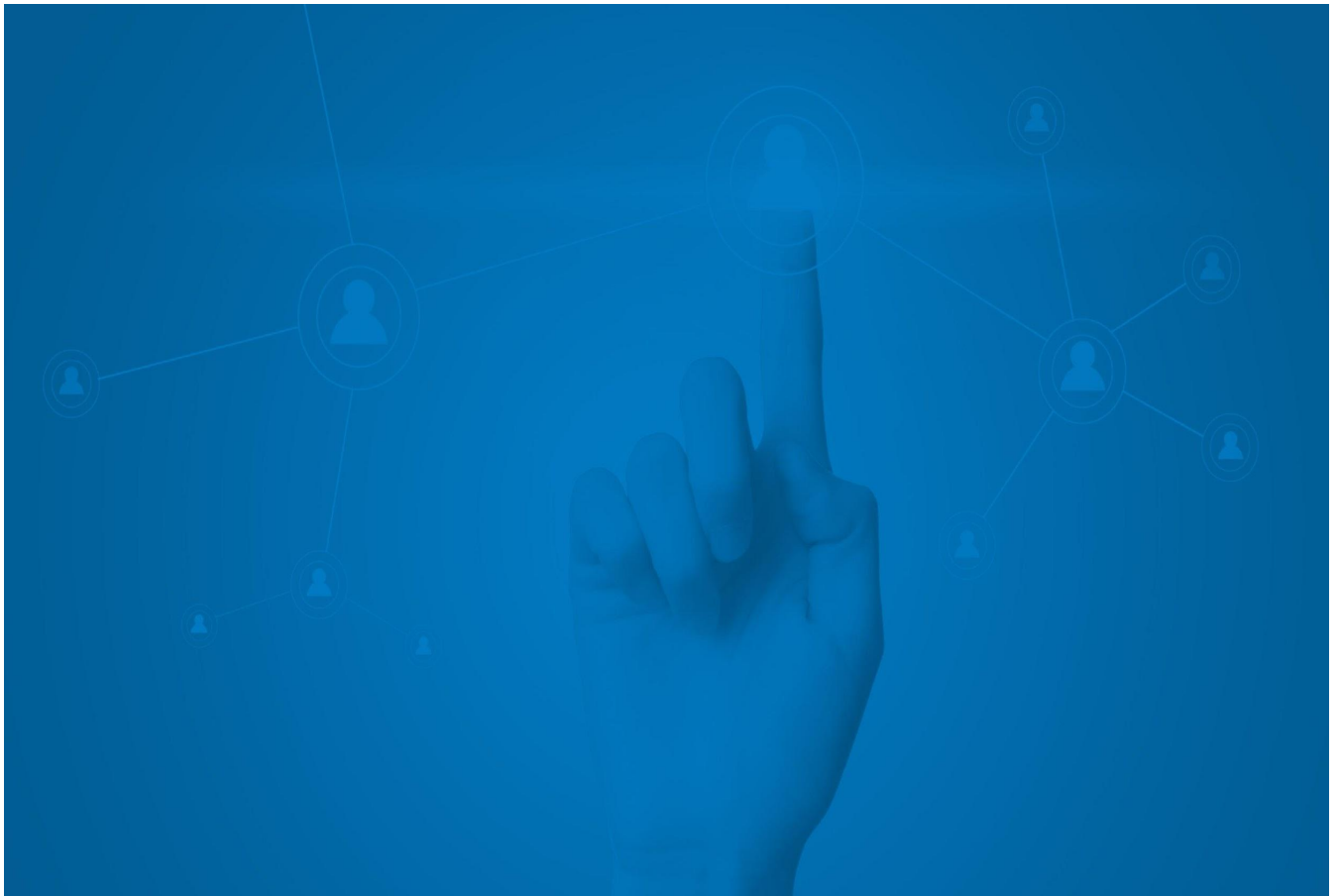




CPR PLURILINGÜE SAN JOSÉ
Avda. de La Coruña, 25
15600 PONTEDEUME
(A Coruña)



ÍNDICE DO PLAN DIXITAL

1. Introducción

- 1.1. Datos básicos do centro
- 1.2. Contextualización do plan dixital no centro. Contribución ao Proxecto Educativo do Centro
- 1.3. Breve xustificación do mesmo
- 1.4. Proceso de elaboración

2. Situación de partida

- 2.1. Infraestrutura, equipamento e servizos dixitais
- 2.2. Fontes empregadas para a análise DAFO
- 2.3. Análise DAFO

3. Plan de acción

- 3.1. Obxectivos, indicadores e accións
- 3.2. Necesidades de equipamento e de infraestruturas tecnolóxicas

4. Avaliación do PD

- 4.1. Seguimento do Plan de Acción
- 4.2. Propostas de mellora (revisión)

5. Difusión do PD

1. INTRODUCCIÓN

1.1. Datos básicos do centro

O CPR San José é un centro con concerto pleno, e está enclavado na vila de Pontedeume, na Avda. de A Coruña nº 25. O seu titular é o Instituto Secular "Hijas de la Natividad de María", que rexen as escolas de "La Grande Obra de Átocha".

Componse de quince unidades, tres do 2º Ciclo de Educación Infantil, seis de Educación Primaria, catro da Educación Secundaria Obrigatoria e dúas do Ciclo Formativo de Grao Medio "Xestión Administrativa".

Está declarado de interese social polo M.E.C., segundo Real Decreto do 5/03/77. Obtivo a aprobación definitiva con data 20/12/79 en E.X.B. e con 12/06/91 en Preescolar, e pola Orde do 29 de decembro de 1995 obtivo a aprobación definitiva a Educación Secundaria Obrigatoria. Ademais impártese o Ciclo Formativo de Grao Medio de Xestión Administrativa aprobado na Orde do 20 de xullo de 1999.

Actualmente o alumnado que cursa no Centro é 280 e o claustro está composto por 27 docentes.

A dirección da nosa páxina web é: www.lagrandeobradeatocha.com/ehsanjose

Tamén conta con perfis nas redes sociais Facebook e Instagram.

1.2. Breve xustificación do mesmo

A introdución a competencia dixital, supón un reto tanto para o profesorado, o alumnado, como para o centro, xa que require de recursos que constantemente están a cambiar e mellorando que requiren de unha axeitada cualificación por parte do profesorado así como dun alto investimento económico. Por iso é necesario elaborar un proxecto que baseado nos principios e obxectivos preestablecidos no proxecto educativo do centro, axude a planificación, desenvolvemento e seguimento.

Este plan debe ser un instrumento de unidade, que en liña co noso proxecto educativo e incluído na PXA, impulse, cree propostas para levar a práctica os obxectivos que persigue, que se presentan mais adiante, de xeito sistemático e organizado.

O presente curso 21/22, creouse un equipo de traballo para a elaboración do Plan Dixital dacordo coa normativa en vigor:

- Art. 111 bis, Art. 121 e Art. 132 da LO 2/2006, de 3 de maio, de Educación.
- Disposición adicional quinta da Resolución do 17 de xuño de 2021, da Secretaría Xeral de Educación e Formación Profesional, pola que se ditan instrucións para o desenvolvemento das ensinanzas de EI, EP, ESO e bacharelato no curso académico 2021-2022.
- Disposición adicional terceira da Resolución do 18 de xuño de 2021, da Secretaría Xeral de Educación e Formación Profesional, pola que se ditan instrucións para o desenvolvemento dos ciclos formativos de FP do sistema educativo no curso 2021- 2022.
- Resolución do 3 de setembro de 2021, da Secretaría xeral de Educación e Formación Profesional, pola que se ditan instrucións para o deseño, elaboración e implementación do Plan Dixital nos centros docentes sostidos con fondos públicos da Comunidade Autónoma de Galicia para o curso 2021-2022.

1.3. Proceso de elaboración

O equipo de Dinamización do Plan Dixital está formado por tres membros que se reúnen dúas veces ao mes os martes de 16.30h a 18.00h.

En cada trimestre este equipo reúnese co claustro:

- No primeiro trimestre para informar ao Claustro do Plan Dixital, explicación das ferramentas Seflie e Test de Competencia Dixital para avaliar o punto de partida do noso Centro.
- No segundo trimestre informa sobre o DAFO realizado.
- No terceiro trimestre recollida de proposta de obxectivos para o plan de acción.

O equipo traballa tamén colaborativamente a través de documentación compartida en Drive.

2.SITUACIÓN DE PARTIDA

2.1.Infraestrutura, equipamento e servizos dixitais

O centro conta con fibra de alta velocidade en todas as súas instalacións, con puntos de acceso wifi en tódalas aulas e zonas comúns.

En canto ao equipamento do alumnado, a partir do segundo ciclo de Educación Primaria introdúcense ordenadores Chromebook en 3º e 4º EP para o traballo diario na aula. Empregarase a plataforma Classroom e as aplicacións de Google Workspace for Education

En 5º e 6º de Primaria os alumnos forman parte do Proxecto Edixgal polo que a metodoloxía será específica para este curso, posto que empregan libros de texto dixitais en tódalas materias.

Na ESO introdúcense ordenadores Chromebook para o traballo diario na aula. Empregarase a plataforma Classroom e as aplicacións de Google Workspace for Education

Nas programacións didácticas o profesorado inclúe as Tic's como ferramenta para impartir os contidos das unidades e planifica as actividades a desenvolver.

En canto á formación, o profesorado realizou cursos formativos en materia das TIC's, e o seu coñecemento práctico consolidouse a partir do confinamento derivado da pandemia, no curso 2019/20.

EQUIPAMENTO DISPOÑIBLE

Aula	Equipos	Uso
Polivalentes	PDI Ordenador portátil Altofalantes Proxector	Educación Infantil andar baixo Todo o centro 4º andar
Aulas Ciclo Formativo	ordenadores portátiles Proxector Pantalla Altofalantes	Ferramenta de traballo diario en todas as sesións do ciclo. Cada ordenador está asignado a un alumno durante a súa estada no centro, e este é persoal e intransferible.
Aulas de Primara e ESO	PDI Proxector Altofalantes	Individual en cada aula
Salón de actos	Pantalla de proxección Proxector	Todo o centro
Sala de profesores	1 PC sobremesa	Profesorado

SERVIZOS DIXITAIS NO CENTRO:

De uso xeral:

- Sistemas operativos: Windows 7, Windows 10, Linux e Chrome.
- Microsoft Office e Google Workspace para educación.
- Xestión da comunicación: Contas en Google no dominio goasanjose.com
- Búsqueda de información en internet: navegadores.
- Active inspire para PDI.

Outros ferramentas de xestión:

- Documento de Recollida de Datos. www.edu.xunta.gal
- Xade.
- Outras ferramentas de xestión propias da Consellería de Educación.

Outros:

- Espazo Abalar, Abalarmobil, Edixgal, páxina web del Centro, blogs de aula.

XESTIÓN DO MANTEMENTO DO EQUIPAMENTO

O mantemento e posta a punto de todos os dispositivos do centro será levado por unha empresa externa ao centro nos momentos en que sexa necesario. A posta a punto dos ordenadores Abalar das aulas Edixgal correrá a cargo da Coordinadora TIC/Edixgal e é costeada polo propio Centro.

SEGURIDADE NO USO

Os aparatos do equipo directivo (Dirección e Secretaría) ademais do equipo do departamento de orientación deben usarse só polos respectivos propietarios para tarefas administrativas e deben estar protexidos por una contrasinal co fin de protexer a integridade dos datos confidenciais contidos nos discos duros.

O ordenador da sala de profesores será de uso exclusivo dos profesores, protexido tamén con contrasinal.

2.2. Fontes empregadas para a análise DAFO

Para a análise DAFO tiveronse en conta os resultados obtidos da ferramenta SELFIE e o Test de Competencia dixital realizado polo profesorado do Centro.

SELFIE:

Areas	Grupos			
A - Liderado	Equipo Direct.	3.9	3.2	3.9
	Profesorado	3	3.7	4.2
	Alumnado			
B- Colaboración e redes	Equipo Direct.	3.3	3.3	4.7
	Profesorado	2.9	3.1	4.2
	Alumnado	3.9	3.2	2.8
C- Infraestruturas e Equipos	Equipo Direct.	3.5	3.3	4.5
	Profesorado	3	3.2	4.4
	Alumnado	4.2	3.8	4.3
D- Desenvolvemento profesional continuo	Equipo Direct.	3.9	3.2	4.2
	Profesorado	2.5	3.3	4
	Alumnado			
E- Pedagogía: Apoi e Recursos	Equipo Direct.	4.3	4	4.8
	Profesorado	4	3.6	4.7
	Alumnado		4.3	4.7
F- Pedagogía: Implementación na aula	Equipo Direct.	3.8	3.3	4.3
	Profesorado	3.5	3.3	4.3
	Alumnado	4	3.3	3.5
G- Prácticas de avaliación	Equipo Direct.	3.6	2.8	3.5
	Profesorado	3	2.7	3.7
	Alumnado		3	3.1
H- Competencias dixitais do alumnado	Equipo Direct.	4.1	3.5	4.4
	Profesorado	3.7	3.7	4.4
	Alumnado	4.5	3.7	3.9

Participación na realización do Selfie:

	E Primaria	ESO	FP
E Directivo	100%	100%	100%
Profesorado	77%	89%	100%

Alumnado	94% (5º e 6º EP)	84%	89%
----------	------------------	-----	-----

TEST DE COMPETENCIA DIXITAL

Participación segundo perfil do profesorado

	N.º profesorado que participa	N.º profesorado total	% participación
DEFINITIVO	22	28	78,6%
PROVISIONAL	--	--	--
INTERINO	--	--	--
SUBSTITUTO	2	4	50%

Puntuación e nivel de competencia do centro

Puntuación media do test (sobre 192)	Nivel de competencia	Puntuación media do test en Galicia (sobre 192)	Nivel de competencia en Galicia
91,3	Integrador/a (B1)	76,4	Integrador /a (B1)

Puntuación e nivel de competencia por etapas

	Puntuación media do test (sobre 192)	Nivel de competencia		Puntuación media do test en Galicia (sobre 192)	Nivel de competencia en Galicia
ESO	95,4	Integrador/a (B1)		79,2	Integrador/a (B1)
F.P	93,3	Integrador/a (B1)		80,3	Integrador/a (B1)
E.P	84,5	Integrador/a (B1)		77	Integrador/a (B1)
Inf	90	Integrador/a (B1)		68,2	Integrador/a (B1)

Distribución do profesorado por niveis

	Total profesorado no nivel de competencia	% de profesorado participante neste nivel
A2	5	20,8%
B1	9	37,5%
B2	8	33,3%
C1	3	12,5%
C2	1	4,2%

2.3. Análise DAFO

INTERNOS		FORTALEZAS	DEBILIDADES
CATEGORÍAS	INFRAESTRUTURAS-EQUIPAMENTO	<p>Conexión de fibra óptica en todo o centro.</p> <p>Aulas de Ciclo Formativo equipadas cun dispositivo por alumno propiedade del centro.</p> <p>Equipamento do colexio a nivel de aulas: internet lousas dixitais.</p>	<p>Os ordenadores do profesorado son propios, non do centro.</p> <p>O mantemento dos dispositivos (proxectores e lousas dixitais) é por unha empresa allea ao centro polo que supón unha demora na solución de incidencias.</p> <p>Maioría dos equipos propiedade do centro (proxectores, lousas dixitais ordenadores dos alumnos de ciclo formativo) cunha antigüidade superior a 10 anos.</p>
	PERSOAL DOCENTE	<p>O profesorado aplica as TIC nas súas clases de forma habitual a través de materiais dixitais.</p> <p>Utilización das tecnoloxías para a formación profesional do profesorado.</p> <p>Uso da plataforma Classroom en todo o centro a nivel profesorado.</p>	<p>Falta de concienciación sobre o uso de materiais que non son propiedade do profesorado.</p> <p>O profesorado non capacita suficientemente ao alumnado no uso responsable e seguro das tecnoloxías, a identidade dixital, pegada e reputación dixital.</p>
	PERSOAL NON DOCENTE	--	--
	ALUMNADO	<p>Uso da plataforma Classroom desde 3º EP ata Ciclo Formativo no caso do alumnado para a ensinanza e aprendizaxe dentro e fora da aula.</p>	<p>Insuficiente coñecemento sobre os dereitos de autor e licencias de uso sobre os recursos dixitais.</p>
	FAMILIAS	<p>La colaboración de las familias con el centro y el profesorado.</p>	
	OFERTA	<p>Único centro da zona do Eume que ofrece o Ciclo Medio de Xestión Administrativa.</p> <p>O centro conta con servizo de madrugadores e comedor.</p> <p>Metodoloxías activas en todos os cursos ofertados polo centro, desde Infantil ata Ciclo Formativo.</p>	
	ORGANIZACIÓN DO CENTRO	<p>Implantación da plataforma virtual Google Classroom, xunto coas súas ferramentas en todo o centro.</p> <p>Proxecto “Un por un” desde 3º EP polo que existe unha estratexia dixital.</p> <p>Concienciación por parte do equipo directivo da importancia do uso das TICs e da realización dun Plan Dixital de Centro real e práctico.</p>	<p>O tempo reservado para a exploración de novas modalidades de ensinanza no ámbito dixital é insuficiente</p>

EXTERNOS		OPORTUNIDADES	AMEAZAS
CATEGORÍAS	ADMINISTRACIÓN EDUCATIVA	Formación e recursos a través do CFR Ferrol, CAFI, Participación en programas como Educación Responsable Axudas a través da formación de Equipos de traballo	Falta de axudas económicas ou dotacións de equipamento por parte da Administración.
	LEXISLACIÓN		Cambio constante na lexislación educativa.
	CONTORNA	As familias do centro teñen equipamento informático e conexión a internet. Un % moi alto do alumnado que asiste ao centro adhiereuse ao proxecto 1 por 1.	Descenso da natalidade na zona. Moita oferta de prazas escolares na zona.
	ANPA	Contamos no Centro cun ANPA dinámico e colaborador, sendo un grupo cohesionado.	
	OUTRAS ENTIDADES	Plataforma Google Workspace gratuíta para Educación. As redes sociais como medio de comunicación co exterior. Colaboracións sistemáticas co Concello para a realización de actividades e empresa de FCT.	

3.PLAN DE ACCIÓN DO Plan Dixital do CPR Plurilingüe San José

3.1. Obxectivos, indicadores e accións

“Área/s de mellora”: LIDERAZGO	
1.OBXECTIVO :	Crear un grupo de profesorado que se encargue de organizar, guiar e levar a cabo experiencias coas tecnoloxías na aula, dinamizando o intercambio de boas prácticas
RESPONSABLE:	Equipo Directivo
INDICADOR/ES DO OBXECTIVO	1. Número de profesorado que formará o grupo no mes de setembro 2022 2. % de reunións realizadas del total de las planificadas
ACCIÓNS A DESENVOLVER	
DESCRICIÓN	
AO1.1: Creación do grupo “Dinamización Plan Dixital”	
AO1.2: Planificación das reunións para todo o curso	

“Área/s de mellora”: PEDAGOXÍA - implementación na aula	
2. OBXECTIVO :	Determinar unha secuencia de obxectivos e competencias para o alumnado de 3º de EP a 4º ESO.
RESPONSABLE:	Grupo profesorado EP e ESO
INDICADOR/ES DO OBXECTIVO	% de cursos con contidos e/o competencias da secuenciación asociados % aulas nas que se implementan actividades
ACCIÓNS A DESENVOLVER	
DESCRICIÓN	
AO2.1: Elaborar listado de contidos/ competencias ou ferramentas importantes para o alumnado (Ex. uso correo electrónico, tratamento textos, insertar debuxos, gráficos,...)	
AO2.2: Avaliar inicialmente qué competencias posúe ou ferramentas coñece o alumnado en cada curso	
AO 2.3: Secuenciar o listado anterior de contidos/competencias por curso.	
AO2.4: Desenvolver e implementar na aula actividades para estes contidos/competencias	
AO2.5: Avaliar impacto das actividades no alumnado	

“Área/s de mellora”: Desenvolvemento profesional continuo	
3. OBXECTIVO:	Capacitar ao profesorado para o uso das novas tecnoloxías nos procesos de ensino-aprendizaxe de forma creativa, motivadora,
RESPONSABLE:	Equipo directivo
INDICADOR/ES DO OBXECTIVO	Nº de actividades formativas propiciadas polo Centro ao longo do curso % de profesorado que participa nas actividades formativas
ACCÍONS A DESENVOLVER	
DESCRICIÓN	
AO3.1: Planificar accións formativas para profesorado sobre uso eficaz de ferramentas de Google Workspace for Education	
AO3.2: Planificar reunións de intercambio de boas prácticas en relación ao bo uso de ferramentas Google.	

3.2. Necesidades de equipamento e de infraestruturas tecnolóxicas

As necesidades de equipamento e infraestruturas deben ser solventadas cos ingresos recibidos do concerto que recibe o noso Centro por parte da Consellería de Educación. Temos dificultades para realizar todos os cursos as actualizacións de equipos necesarias polo elevado custo que supón a mellora da conexión wifi en todo o centro e mellora e reposición de lousas dixitais.

Maioría dos equipos propiedade do centro (proxectores, lousas dixitais ordenadores dos alumnos de ciclo formativo) cunha antigüidade superior a 10 anos.

Os ordenadores do profesorado son propios, non do centro.

4. AVALIACIÓN DO PLAN

4.1. Seguimento do Plan de Acción:

O plan avaliarase da seguinte forma:

- Unha vez ao trimestre para analizar a realización das accións propostas nos diversos obxectivos, modificar algunha das accións de ser preciso e formular propostas de mellora. Tomarase medicións dos indicadores para observar a progresión ou desvío do valor a acadar.
- Ao final do curso para valorar de forma conxunta a consecución dos obxectivos propostos no plan, valoración dos indicadores e os valores a conseguir, a relevancia, ou non, para próximos cursos. Faranse propostas de mellora para o curso seguinte.

4.2. Propostas de mellora. Revisión:

O equipo despois do seguimento do Plan e análise, revisará a súa conveniencia, adecuación e eficacia. A revisión incluírá a oportunidades de mellora recollidas ao longo do curso nas distintas reunións e a necesidade de efectuar cambios que afecten aos propios obxectivos.

5. DIFUSIÓN DO PLAN

O plan será difundido entre toda a comunidade educativa, presentado ao Consello Escolar e o resto da comunidade a través da plataforma Classroom, á que teñen acceso todos os profesores, alumnos e familias do centro.